



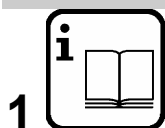
CE

## Gebruiksaanwijzing bochten- & metaalschaar type SD7



Om storingen bij het gebruik van de DRÄCO metaalscharen te voorkomen, verzoeken wij U met de volgende punten rekening te houden:

### Voor uw veiligheid :



1



2



3



4



5

**1** Met de machine kan uitsluitend veilig worden gewerkt, wanneer u de gebruiksaanwijzing en de veiligheidsvoorschriften volledig leest en u zich strikt aan de gegeven aanwijzingen houdt.

**2** De machine moet droog zijn en mag niet in een vochtige omgeving worden gebruikt.

**3** Voor de ingebruikname altijd machine, kabel en stekker controleren. Laat beschadigingen door een vakman herstellen. Stekker alleen in het stopcontact steken wanneer de machine is uitgeschakeld.

**4+5** Draag tijdens het werk steeds een veiligheidsbril, werkhandschoenen en stevig schoeisel.

- Draag de machine niet aan de kabel.
- Voor alle werkzaamheden aan de machine, tijdens werkpauses of wanneer de machine niet wordt gebruikt, stekker uit het stopcontact trekken.
- Snoer altijd aan de achterzijde van de machine wegvoeren.
- Machine uitsluitend ingeschakeld naar het te bewerken materiaal bewegen.
- Zorg er tijdens werkzaamheden voor dat u stevig staat.
- Werkstuk inspannen indien het niet reeds door zijn eigen gewicht stabiel ligt.
- Het mes mag de zijmessen niet raken; gevaar voor breken van de messen.
- Maximaal toegestane materiaaldikte niet overschrijden, vooral niet bij het knippen van dubbele platen, felsranden of lasnaden.



Voor overige veiligheidsadviezen zie de rode bijlage

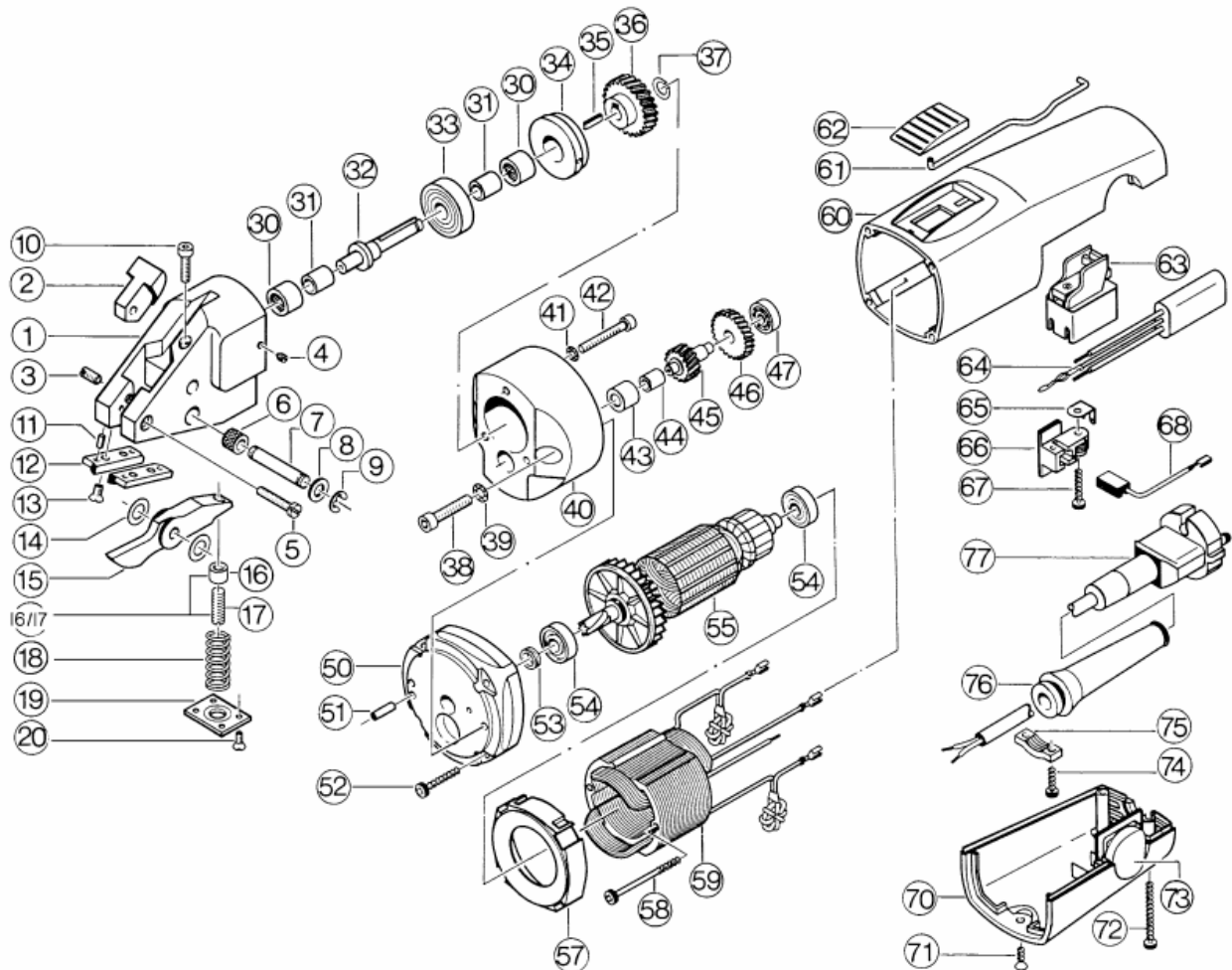
### 1. Technische gegevens

DRÄCO metaalscharen	type	SD7
<b>max. plaatdikte</b>		<b>(90032)</b>
staal 400 N/mm <sup>2</sup>	mm	<b>2,0</b>
rvs 600 N/mm <sup>2</sup>	mm	<b>1,5</b>
rvs 800 N/mm <sup>2</sup>	mm	<b>1,3</b>
aluminium 250 N/mm <sup>2</sup>	mm	<b>3,0</b>
radius v.d. kortste bocht	mm	<b>45</b>
werksnelheid max. ca.	m/min	<b>5</b>
toerental	min <sup>-1</sup>	<b>2200</b>
vermogen nominaal	Watt	<b>350</b>
vermogen afgegeven	Watt ±	<b>210</b>
gewicht	kg	<b>1,8</b>
isolatieklasse		<b>II</b>

SD7		
<b>Slijtageonderdelen</b>		
middenmes		01117
Middenmes chroomstaal		011171
stel zijmessen		35147
mesas-set		35149
<b>optionele toebehoren</b>		
stalen koffer		18000
steunrol (kunststof)		10076
steunrol (metaal)		10077
strokensnijder S/01	tot 100 mm	10059
strokensnijder S/01	tot 250 mm	10060
strokensnijder S/01	tot 500 mm	10061

Uw dealer:

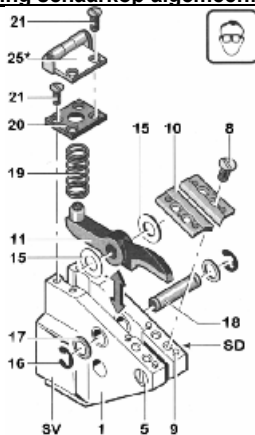
## Explosietekening DRÄCO metaalscharen SD7



### SERVICE-TIPS (demontage/montage messen)

**U bespaart veel tijd bij het vervangen van het mes, als U de schaar in een bankschroef zet (klemmen op spanvlak SV).**

#### Explosietekening schaar kop algemeen:



\* optioneel SV=spanvlak SD=schroefdraad

1. Een druppel olie tussen mes (11) en schaarhuis (1) houdt de afstandsringen (15) op hun plaats (kunnen er meerdere zijn).
2. Veerplaat(20), drukveer(19) verwijderen.
3. Borgveer(16) en borgring(17) verwijderen.
4. Mesasje(18) terugschuiven(tikken).
5. Mes eruit halen.

**⚠ Afstandsringen (15) niet verwisselen !**

6. Het nieuwe mes plaatsen met aan één zijde de juiste afstandsringen
7. Mesasje doorschuiven tot het midden van het mes.  
- Tip - Een druppel olie aan het mesasje verhoogt de levensduur van de machine.
8. Tik voorzichtig de andere afstandsring(en) op hun plaats (moet een beetje stroef gaan).
9. Mesasje volledig doordrukken en borgring en borgveer monteren.
10. Drukveer en veerplaat bevestigen.

#### - CONTROLE:

- Mes en zijmessen mogen elkaar niet kunnen raken; Ook niet als men het mes naar links/rechts drukt.!
- Het bewegende mes moet altijd centrisch tussen de zijmessen zitten (aan beide kanten evenveel ruimte).
- Het bewegende mes moet strak in het schaarhuis geplaatst zijn.

#### - KNIP TIPS:

- De kortste bochten knipt de schaar als men tegen de wijzers van de klok in knipt. ⌚ ↻
- De schaar moet tijdens het knippen vlak gehouden worden! Wanneer de zijmessen vlak op het materiaal liggen, heeft de schaar de juiste stand. Ook in bochten moet de schaar vlak gehouden worden! Eventueel kan een **steunrol (25)** geplaatst worden, waardoor de juiste stand makkelijker verkregen wordt

Messen en zijmessen vallen niet onder de garantie.

# Onderdelenlijst t.b.v. DRÄCO bochten- & metaalschaar SD7

Pos. nr.	Bestel nr.	Omschrijving	Aantal per schaar	Pos. nr.	Bestel nr.	Omschrijving	Aantal per schaar
	20204	Motor compl. 230 Volt	1	43	13043	Naaldlager	1
	20207	Motor compl. 115 Volt	1	44	13042	Binnenring	1
1	31529	Schaarhuis	1	45	13041	Aandrijver (20 tanden)	1
2	10002	Spaangeleider	1	46	20231	Tandwiel (29 tanden)	1
3	35543	Wormbout	1	47	13039	Kogellager	1
4	11700	Wormbout	2	50	20220	Tussenlager, motor	1
5	35200	Schroef	1	51	20221	Stift	1
6	35142	Mesasbus (hard) ø 10 mm standaard	2	52	20222	Schroef	4
6a	35242	Mesasbus (hard) ø 11 mm overmaat	2	53	20223	Afdichtingsring	1
7	35149	Mesasje compleet	1	54	13034	Kogellager	1
7a	35249	Mesasje set	1	55	20205	Anker 230 V	1
8	12600	Borgring	2	55	20208	Anker 115 V	1
9	12700	Borgveer	2	57	20224	Ventilatie ring	1
10	10001	Schroef	1	58	20225	Schroef	2
11	16800	Passtift	4	59	20206	Veld 230 V	1
	<b>Zijmessen van de SD7:</b>			59	20209	Veld 115 V	1
12	35147	Stel zijmessen 2017	1	60	20210	Motorhuis	1
				61	20211	Schakelstang	1
13	11300	Platkopschroef M4x8	4	62	20212	Schakelschuif	1
14	BG12400	Afstandringen set (div.diktes)	1	63	13017	Schakelaar	1
				64	20226	Kondensator	1
	<b>Messen van de SD7:</b>			65	20227	Stekkerverdeler	1
15-17	01117	Mes SD7 standaard	1	66	20228	Koolborstelhouder (set)	1
15-17	011171	Mes SD7 chroomstaal	1	67	20229	Schroef	1
15-17	01117Z	Mes SD7 met vertanding	1	68	20230	Koolborstels (set)	1
				70	20214	Deksel	1
16	12100	Contraoer M6	1	71	20215	Schroef	1
17	12000	Stelbout M6x17	1	72	20216	Schroef	2
18	12200	Drukveer	1	73	20217	Koolborstelafsluitkap	1
19	12300	Veerplaat	1	74	20218	Schroef	2
20	11400	Platkopschroef M3x8	4	75	20219	Kabelklem	1
30	10300	Naaldlager	1	76	13022	Kabeltule	1
31	10005	Binnenring	1	77	32046	Kabel met stekker (Europa)	1
32	10004	Excentrische As	1	77	20242	Kabel met stekker (US/ CDN)	1
33	10250	Kogellager	1	77	20232	Kabel met stekker (CH)	1
34	10450	Deksel	1	77	20233	Kabel met stekker (GB)	1
35	10006	Spie	1				
36	13051	Tandwiel (36 tanden)	1				
37	10009	Veiligheidsring SP220	1				
38	13048	Schroef M5	2				
39	10013	Stalen Veerring A5	2				
40	13046	Tussenstuk	2				
41	10011	Stalen Veerring A4	2				
42	13045	Schroef M4	1				
						<b>Accessoires:</b>	
				18000		Gereedschapskoffer (metaal)	
				10077		Steenrol metaal	
				10059		Strokensnijder S/01 100 mm	
				10060		Strokensnijder S/01 250 mm	
				10061		Strokensnijder S/01 500 mm	

BIJ BESTELLING VAN ONDERDELEN GAARNE HET BESTELNUMMER VERMELDEN.

Importeur:

**WEVERS BV**  
Gronausestraat 150  
NL-7533 BR ENSCHEDE

Techn. Handelsonderneming

Tel. 053-4316 041\*

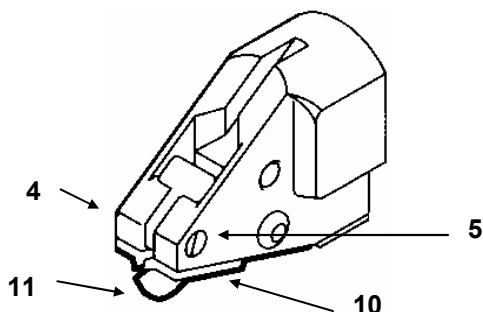
Fax 053-4305 905

<http://www.dracotools.com>

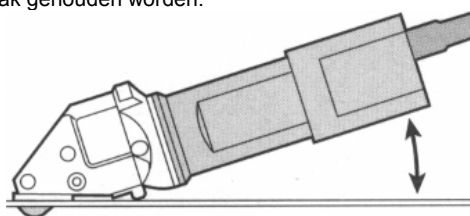
## Aanwijzingen voor het gebruik

1. Wij adviseren U, vooral de aangegeven materiaaldikte aan te houden. Het knippen van meerdere lagen tegelijk met een totale dikte boven de max. capaciteit is niet mogelijk. (Voor spiraal gefelste buizen (fels 4x0,75mm): type 3514 gebruiken)

2. Het te knippen materiaal moet altijd olie- en vetvrij zijn.



3. De schaar moet beslist vlak op het te knippen materiaal worden gehouden. Wanneer de zijmessen (10) vlak liggen op het materiaal, heeft U de juiste stand. Ook bij het rond knippen moet de schaar vlak gehouden worden.



4. Wanneer U met het knippen midden in een plaat wilt stoppen, trekt U de schaar over de spaan recht terug en wel met lopende motor.

5. De kortste bochten knipt de schaar als men tegen de wijzers van de klok in knipt. R → L ↺ ↻

6. De buitenradius is onbeperkt.

7. Wilt U midden in een plaat beginnen, moet U een gat boren van 12-16 mm of twee achter elkaar liggende gaten van 6-8 mm. Bij het knippen van een vierkant uit een plaat; op de vier hoeken een gat boren van 12-16 mm

8. Het is ook mogelijk de kanten bij te werken, b.v. aan de zijkant van een plaat. De schaar draagt dan t.o.v. de zijmessen op een kant.

9. Wilt U meerdere gelijke delen knippen dan kunt u een schabloon gebruiken. U kunt de schaar met de buitenkant van het mes langs de vorm laten lopen.

10. Geleidepuntjes van de zijmessen aan de schaar maken exact knippen langs een van te voren afgetekende lijn mogelijk.

11. Messen en zijmessen kunnen geslepen worden. Na het slijpen moeten de messen opnieuw gesteld worden. De punt van het mes moet op de laagste stand 3,5 mm boven de zijmessen staan.

12. Wanneer het mes geslepen moet worden, is het aan te bevelen ook de zijmessen te slijpen. Als na het slijpen te veel ruimte ontstaat tussen mes en zijmessen kan dit worden verholpen door de cylinderschroef (pos.5) los te draaien. De afstand kleiner resp. groter maken door de wormbout (pos.4) in resp. uit te draaien. Bij de juiste stand de cylinderschroef weer vast draaien. De afstand tussen de zijmessen (pos.10) moet 0,1 mm groter zijn dan de breedte van het mes (pos.11). Mes en zijmessen mogen niet met elkaar in contact komen, anders kan het bewegende mes breken. Het bewegende mes moet dus altijd centrisch ten opzichte van de zijmessen geplaatst worden.

13. Wanneer U zich houdt aan genoemde punten, kunt u ca. 200 uren knippen (afhankelijk van het te bewerken materiaal) met hetzelfde mes en de daarbij behorende zijmessen.

## Reiniging en onderhoud



Voor alle werkzaamheden aan de machine eerst de stekker uit het stopcontact trekken.

**Machine en ventilatiesleuven altijd schoon houden.**

## Milieubescherming



**Terugwinnen van grondstoffen i.p.v. het weggooien van afval.** De machine, toebehoren en verpakking dienen op een voor het milieu verantwoorde manier te worden her gebruikt.

## Konformiteitsverklaring

Wij verklaren op eigen verantwoording, dat dit produkt voldoet aan de volgende normen of normatieve documenten:

EG 89/392 EG, EG 73/ 23 EG, EG 89/336 EG, EN 292 deel I, EN 292 deel II, EN 50 144, EN 55 014, EN 60 555, HD 400, HD 400.3 deel II/H

CE 95

CE 95 Max Draenert

## Garantie

Voor DRÄCO gereedschappen geldt een garantietermijn van 12 maanden vanaf de aankoopdatum. Schade, die door materiaal- of fabrikagefouten ontstaan is, wordt gratis door levering van onderdelen of reparatie verholpen. Reparaties kunnen alleen voor garantie in aanmerking komen, wanneer het betreffende gereedschap in volledig gemonteerde staat wordt afgegeven of gezonden aan de importeur. Gelijktijdig dient vermeld te worden, dat aanspraak op garantie wordt gemaakt.

## Informatie over geluid en vibratie

Meetwaarden vastgesteld volgens EN 50 144.

Kenmerkend is dat het A-gewaardeerde geluidsdrumniveau van de machine 83 dB (A) bedraagt. Tijdens het werken kan het geluidsniveau 85 dB (A) overschrijden. Draag oorbeschermers. Kenmerkend is tevens dat de hand-arm vibratie minder is dan 2,5 m/s<sup>2</sup>.